

Sotenäs kommun

Hållbarhetsstrategi

2030



Fastställt av: Kommunfullmäktige §6, 2021-02-18, uppdaterad KS 2022-02-02 §14
Aktualiseras varje mandatperiod. Faktarutor uppdateras årligen.
För aktualisering och uppdatering ansvarar: Kommunstyrelsen

Inledning

Sotenäs – en hållbar kommun

Världen står inför stora utmaningar som en konsekvens av ohållbart nyttjande av världens resurser. I Sotenäs vänder vi utmaningar för att se möjligheter i samverkan mellan sektorer, branscher och aktörer.

I Sotenäs hållbarhetsarbete är cirkulär ekonomi centralt, vi ser sammanhanget och helheten och strävar efter att finna en balans mellan hållbarhetsdimensionerna. Kommunens ambition är att hållbarhet ska genomsyra alla kommunens verksamheter där vi även bjuder in till samverkan med externa aktörer exempelvis företag, föreningar och regionen. Strategin skall ses som styrande och vara en sammanhållande länk för det främjande och förebyggande hållbarhetsarbetet för samtliga verksamheter inom Sotenäs kommun.

Bakgrund

Att det allmänna ska främja en hållbar utveckling som leder till en god miljö för nuvarande och kommande generationer är inskrivet i Regeringsformen, 1 kap. 2 § 3st.

Sotenäs kommun utgår från den så kallade Brundtlandskommissionens definition av hållbar utveckling: ”Hållbar utveckling är utveckling som tillgodoser dagens behov utan att äventyra kommande generationers möjligheter att tillgodose sina behov”. Brundtlandskommissionens definition omfattar hållbar utveckling utifrån de tre dimensionerna ekologisk-, social- och ekonomisk hållbarhet.

Hållbar utveckling handlar om att balansera de olika dimensionerna, där ekosystemen är den yttre gränsen för vad planeten klarar av.

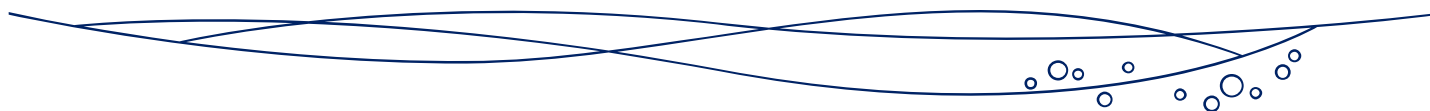
- *Den ekologiska dimensionen* innebär att vi inte ska överexploatera jordens resurser, utan se till att vi utvecklar samhället i samklang med naturen och nyttjar resurser inom de gränser som ekosystemen klarar av.
- *Den sociala dimensionen* innebär ett samhälle som tillgodoser människans behov om välbefinnande, rättvisa, makt och rättigheter.
- *Den ekonomiska dimensionen* innebär att vi ska hushålla med tillgängliga resurser och att använda dem på ett sätt som är genomtänkt och långsiktigt.

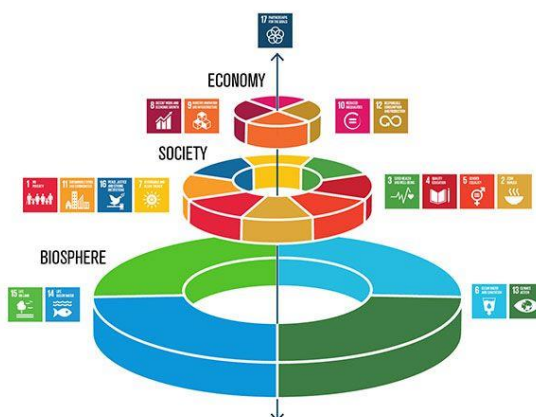
Agenda 2030

Sotenäs kommuns arbete med hållbar utveckling utgår från Agenda 2030 genom vilken världens ledare har förbundit sig till 17 globala mål för att uppnå fyra viktiga utmaningar:

- Avskaffa extrem fattigdom
- Minska ojämlikheter och orättvisor i världen
- Främja fred och rättvisa
- Lösa klimatkrisen

De globala målen är integrerade och odelbara och balanserar de tre dimensionerna av hållbar utveckling: den ekologiska, den sociala- och den ekonomiska hållbarheten.





Figuren ovan visar hur målen i Agenda 2030 kopplas till de tre hållbarhetsdimensionerna. Grunden utgörs av de ekologiska målen, sedan de sociala och längst upp de ekonomiska.

Barnkonventionen

Konventionen omfattar 54 artiklar som alla är lika viktiga och tillsammans utgör de en helhet. Det finns fyra principer som är vägledande och som alltid ska beaktas. Dessa är:

1. Alla barn har samma rättigheter och lika värde.
2. Barnets bästa ska beaktas vid alla beslut som rör barn.
3. Alla barn har rätt till liv och utveckling.
4. Alla barn har rätt att uttrycka sin mening och få den respekterad.

Konventionen blev svensk lag 1 januari 2020. Nämnder och bolag ska därmed verka för att konventionen följs i planer och beslut, så att barn och ungdomars rättigheter ska lyftas fram och stärkas som en del av arbetet med hållbar utveckling.

Nationella miljömål

Miljömålssystemet består av ett generationsmål, 16 miljö kvalitetsmål samt ett antal etappmål inom områdena avfall, biologisk mångfald, farliga ämnen, hållbar stadsutveckling, luftföroreningar och klimat. Sveriges miljömål är det nationella genomförandet av den ekologiska dimensionen av de globala hållbarhetsmålen.

Folkhälsomål

Det övergripande målet för folkhälsopolitiken har ett tydligt fokus på jämlik hälsa. Målet är att folkhälsopolitiken ska ”skapa samhällsliga förutsättningar för en god och jämlik hälsa i hela befolkningen och sluta de påverkbara hälsoklyftorna inom en generation”.

Eftersom folkhälsopolitiken är tvärsektoriell behövs en palett av åtgärder som skär över flera olika samhällsområden. De åtta folkhälsopolitiska målområdena ger vägledning för det statliga folkhälsoarbetet. Inom respektive målområde beskrivs dels de viktigaste faktorerna som påverkar hälsa och inriktningen på arbete som främjar god och jämlik hälsa.

Syfte

Strategin ska verka för att genomföra Sotenäs vision om hållbar utveckling och kommunfullmäktiges mål om att Sotenäs ska främja en hållbar utveckling ur socialt, ekonomiskt och miljömässigt perspektiv. Strategin syftar till att styra nämnder och bolag att

utifrån fokusområdena ta fram mål och handlingsplaner inom hållbarhet som en del i styr- och ledningssystemet. Strategin sätter riktningen framåt för hur Sotenäs ska fokusera sitt hållbarhetsarbete för att göra bäst nytta med begränsade medel inom de områden där kommunen har störst rådighet.

Hållbarhetsstrategins uppbyggnad och genomförande

Grunden i Sotenäs kommuns målstruktur är kommunfullmäktiges fastställda vision ”Det goda kustnära livet som förenar tradition, förnyelse, hållbar utveckling och framtidstro”. Utifrån visionen finns det mål som kommunfullmäktige antagit, ett av målen är att Sotenäs ska främja hållbar utveckling ur socialt, ekonomiskt och miljömässigt perspektiv.

Hållbarhetsstrategin är indelad i fyra fokusområden för arbetet med hållbar utveckling:

- Hälsa och välbefinnande
- Hållbara samhällen och landsbygd
- Hållbar konsumtion och produktion
- Havet som utgångspunkt

Fokusområdena är valda utifrån de globala mål som identifierats som särskilt betydelsefulla för Sotenäs. Identifieringen har gjorts med hjälp av en hållbarhetsworkshop och diskussion i Rådet för hållbarhet och hälsa. Kommunstyrelsen har därefter utsett de valda målen som områden att fokusera våra insatser inom.

För varje fokusområde finns en beskrivning av kommunens ambitioner/intentioner samt en faktaruta. Faktarutan visar vilka globala och nationella mål som relaterar till området. I faktarutan finns även de mål som är antagna på kommunal nivå inom området, och som är en del av kommunens styr- och ledningssystem. Kommunstyrelsen ansvarar för att årligen uppdatera faktarutorna med de nya kommunala målen som är antagna av nämnderna.

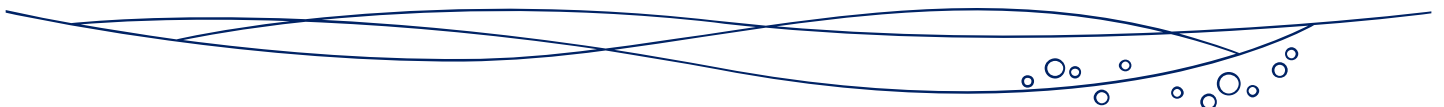
Inom de fyra fokusområdena finns det dessutom indikatorer och aktiviteter som skapar handlingsplaner kopplade till kommunfullmäktiges mål om att främja hållbar utveckling, och nämndernas styrande verksamhetsmål. Respektive chef ansvarar för handlingsplan för såväl sin enhet som för medarbetarna.

En hållbarhets- och en folkhälsostategi stöttar kommunens verksamheter strategiskt med information och kunskap, de fungerar även som facilitatorer och diskussionspartners för att utveckla kommunens hållbarhetsarbete.

Hållbarhetsrådet utgör ett tvärsektoriellt sammansatt forum för att få ett bättre resursutnyttjande och större genomslagskraft inom hållbarhetsområdet. Rådet kan inte överta berörda nämnders ansvar eller besluta i frågor där nämnder har ett ansvar och inflytande, utan bör ses som en resurs för att lyfta och integrera hållbarhet i kommunen centralt såväl som i de ingående aktörernas verksamheter.

Uppföljning

Uppföljning av de kommunala målen inom hållbarhetsområdet och förvaltningarnas handlingsplaner görs löpande under året tillsammans med övriga mål inom Sotenäs styr- och ledningssystem. Respektive förvaltning har ett övergripande uppföljningsansvar för sitt hållbarhetsarbete.

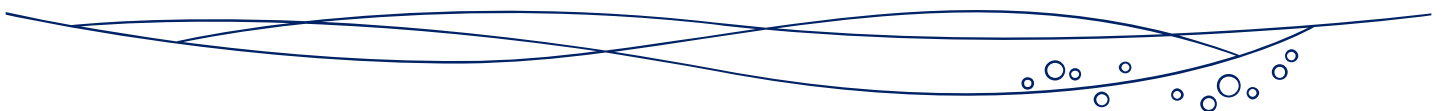


I samband med aktualiseringen av hållbarhetsstrategin som ska ske varje ny mandatperiod, görs en övergripande uppföljning inom respektive fokusområde där olika aspekter och insatser följs upp. För den övergripande uppföljningen och aktualisering ansvarar kommunstyrelsen.

Resurser

Hållbarhetsarbetet ska ske inom ramen för nämnders- och bolags ordinarie budget. I de fall förstärkning av resurser behövs kan nämnder och bolag ta med aktiviteterna i budgetprocessen.

Västra Götalandsregionens Norra hälso- och sjukvårdsnämnd och Sotenäs kommun har upprättat ett samverkansavtal för folkhälsoarbetet i kommunen, som är en del i den sociala hållbarheten. I enlighet med avtalet är resurser knutna till folkhälsoarbetet i kommunen och finansieras hälften vardera för Norra hälso- och sjukvårdsnämnden och kommunen. Det finns därmed möjlighet att ansöka om utvecklingsmedel för folkhälsoinsatser utöver befintlig verksamhetsbudget genom Hållbarhetsrådet.



Fokusområdet Hälsa och välbefinnande kopplar till:

Globala hållbarhetsmål



Nationella miljö kvalitetsmål

1. Begränsad klimatpåverkan
2. Frisk luft
4. Giffri miljö
5. Skyddande ozonskikt
6. Säker strålmiljö
17. Generationsmålet

Nationella folkhälsomål

1. Det tidiga livets villkor
2. Kunskaper, kompetenser och utbildning
3. Arbete, arbetsförhållanden och arbetsmiljö
4. Inkomster och försörjningsmöjligheter
5. Boende och närmiljö
6. Levnadsvanor
7. Kontroll, inflytande och delaktighet
8. En jämlik och hälsofrämjande hälso- och sjukvård

Sotenäs kommuns mål 2022

5. KF: Sotenäs kommun ska vara en attraktiv skol- och utbildningskommun

5.1 UN: Utbildningsnämnden arbetar för att vara en attraktiv skol- och utbildningskommun

9. KF: Sotenäs ska uppfattas som en attraktiv kultur- och fritidskommun

9.1 UN: Utbildningsnämnden arbetar för att vara en attraktiv kultur- och fritidskommun

13. KF: Sotenäs ska främja hållbar utveckling ur ett socialt, ekonomiskt och miljömässigt perspektiv

13.2 KS: Kommunstyrelsen arbetar för ett hållbart samhälle

13.3 MimB: Miljönämnden i mellersta Bohuslän ska skapa förutsättningar för god hälsa på lika villkor för hela befolkningen

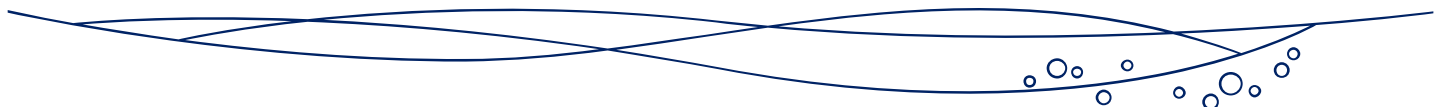
13:2 ON: Individ- och familjeomsorgen ska placera sig bland de 25 % bästa i SKR:s brukarundersökning

13:3 ON: Funktionshinderomsorgen ska placera sig bland de 25 % bästa kommunerna som deltar i SKR:s brukarenkät

13.4 ON: Kvalitén i hemtjänsten ska vara bland de 25 % bästa i riket

13:5 ON: Kvalitén i särskilt boende ska vara bland de 25 % bästa i riket

13:9 ON: Omsorgsnämnden arbetar för ett hållbart samhälle



Hälsa och välbefinnande

God hälsa är en grundläggande förutsättning för människors möjlighet att nå sin fulla potential och att bidra till samhällets utveckling. Det är därmed av vikt att säkerställa hälsosamma liv och främja välbefinnandet för alla i alla åldrar och något som eftersträvas av Sotenäs kommun.



Hälsan är dock ojämnt fördelad i befolkningen, även i Sotenäs. Ju sämre social position, desto sämre hälsa och större konsekvenser av ohälsa. Med främjande och förebyggande folkhälsoarbete skapas förutsättningar för att minska skillnader i hälsa. Det minskar även utmaningarna inom sjukvården genom att fler får vara friska längre och därmed minskar trycket på sjukvården. Det är även lösningen för att klara utmaningarna med en allt mer åldrande befolkning där allt fler behöver välfärdstjänster.

Kommuner och regioner ansvarar för merparten av de välfärdstjänster som har betydelse för befolkningens hälsa genom livet. Folkhälsoarbetet är ett långsiktigt arbete för att stärka och utveckla livsvillkor som främjar hälsa och förebygger ohälsa. Arbetet grundas på kunskap om befolkningens hälsa och livsvillkor samt på sambanden mellan samhällets utformning och människors hälsa. Folkhälsoperspektivet måste därför finnas med i alla delar av samhälls- och verksamhetsplaneringen.

I Sotenäs rustar vi oss mot klimatförändringarnas effekter i form av bland annat värmeböljor och skogsbränder, vi minskar gifter i miljön, påverkan från radon och andra miljöfaktorer som har stor påverkan på människors hälsa. I Sotenäs arbetar vi även för att stärka individen genom att skapa förutsättningar för människors psykiska hälsa, ökad fysisk aktivitet samt minska användandet av alkohol, narkotika, doping, tobak och miss- och riskbruk av spel. Detta kräver att människor känner tillit och förtroende till sig själva och varandra samt är delaktiga i samhällsutvecklingen.



Bild: De faktorer som har störst betydelse för hälsan är hälsans bestämningsfaktorer. Det kan exempelvis vara faktorer vi föds med, strukturella faktorer eller levnadsvanor.

Fokusområdet Hållbara samhällen och landsbygd kopplar till:

Globala hållbarhetsmål



Nationella miljökvalitetsmål

1. Begränsad klimatpåverkan
2. Frisk luft
- 15 God bebyggd miljö
- 16 Ett rikt växt- och djurliv
- 17 Generationsmålet

Nationella folkhälsomål

1. Det tidiga livets villkor
3. Arbete, arbetsförhållanden och arbetsmiljö
4. Inkomster och försörjningsmöjligheter
5. Boende och närmiljö
6. Levnadsvanor
7. Kontroll, inflytande och delaktighet

Sotenäs kommuns mål 2022

10. KF: Sotenäs kommun arbetar strategiskt och målmedvetet för en mer balanserad demografisk befolkningsutveckling där det finns en stark framtidstro, att fler unga väljer att bo kvar och fler yrkesverksamma bosätter sig i kommunen

10.1 KS: Kommunstyrelsen arbetar för en balanserad demografisk befolkningsutveckling

11. KF: I Sotenäs kommun finns det tillgång till en bredd och variation av olika bostadsalternativ där alla finner ett boende

11.1 KS: Kommunstyrelsen säkerställer att det finns tillgång till en bredd och variation av olika bostadsalternativ där alla finner ett boende

11.1 BN: Byggnadsnämnden ska bedriva sitt planarbete så att det finns planförutsättningar för bredd och variation av olika bostadsalternativ där alla finner ett boende

11.1 ON: Minska antalet andrahandskontrakt inom Individ- och familjeomsorgen

12. KF: Sotenäs kommun har en välutbyggd infrastruktur och kollektivtrafik av hög kvalitet som är tillgänglig, tillförlitlig, hållbar och motståndskraftig vilket ska främja utvecklingen i alla kommunens samhällen

12.1 KS: Kommunstyrelsen arbetar för en välutbyggd infrastruktur för att främja utvecklingen i kommunens samhällen

12.1 BN: Byggnadsnämnden bidrar till att skapa förutsättningar för en välutbyggd infrastruktur, bl.a. genom att skapa planförutsättningar för detta

13. KF: Sotenäs ska främja hållbar utveckling ur ett socialt, ekonomiskt och miljömässigt perspektiv

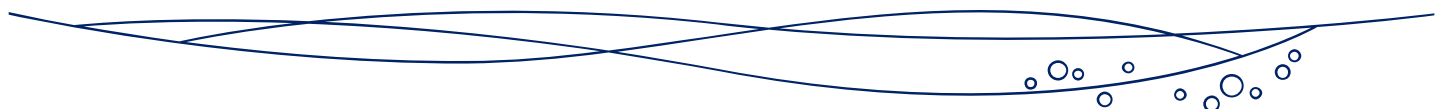
13.2 KS: Kommunstyrelsen arbetar för ett hållbart samhälle

13.1 BN: Byggnadsnämnden arbetar för ett hållbart samhälle

13.1 MimB: Miljönämnden i mellersta Bohuslän arbetar för ett hållbart samhälle

13:9 ON: Omsorgsnämnden arbetar för ett hållbart samhälle

13.1 UN: Utbildningsnämnden arbetar för ett hållbart samhälle



Hållbara samhällen och landsbygd

Med hållbara samhällen och landsbygd menar Sotenäs kommun ett inkluderande och rättvist samhällsbyggande som bjuder in fler människor till att bo, leva och verka i kommunen utan att överutnyttja eller förstöra naturen.

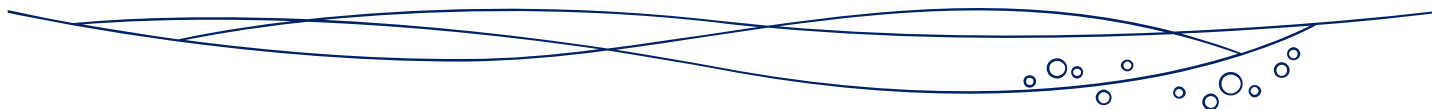
Samhället står inför stora utmaningar; klimatförändringar, psykisk ohälsa, bostadsbrist och förlust av biologisk mångfald, som gör att det finns ett stort behov av att ställa om vårt samhälle. Vi behöver bygga så att vi bättre hushåller med mark och vatten samt minskar behovet av transporter. Men vi behöver också ställa om för att anpassa oss till ett klimat som redan är i förändring. Psykisk och fysisk ohälsa är ett växande problem och den byggda miljön behöver därför främja hälsa och välbefinnande bland annat genom tillgång till tätortsnära friluftsliv.

Grönområden och natur kan hjälpa oss att hantera flera av dessa utmaningar. Ekosystemen är en resurs som bland annat tar hand om dagvatten, pollinerar våra växter bidrar till rekreation, ger oss energi, renar luft och vatten. Dessa nyttor – och många därtill – kallas för ekosystemtjänster och måste inkluderas i all fysisk planering, där naturens nytta framhålls snarare än bara ett plus i kanten. Sotenäs ska fortsätta att värna om sina speciella och vackra natur- och kulturmiljöer. Tillsammans hittar vi innovativa lösningar för en hållbar infrastruktur i samhällena, så att boende och besökare kan uppleva den unika och genuina miljön.

Genom ett hållbart samhällsbyggande med förändrad samhälls- och infrastrukturplanering, begränsar vi vår klimatpåverkan och möjliggör för klimatsmarta invånare, vilket även stärker kommunens attraktivitet. Vi planerar efter en målbild med fossilfria färdssätt. Genom att binda ihop våra samhällen med cykel- och vandringsvägar samt ett aktivt friluftsliv bidrar vi till platsens attraktivitet, både för permanent- och deltidsboende. För ett hållbart samhälle krävs även en utbyggnad av laddinfrastruktur. Att minska trafikens klimatbelastning kan bidra

positivt till flera andra miljömål liksom till folkhälsomål, såsom ökad rörlighet. Genom att främja möjligheter att gå och cykla samt öka möjligheten att åka kollektivt kan även tillgängligheten förbättras för många samhällsgrupper, exempelvis för ungdomar och äldre.

Bild; Koppling mellan ekosystemtjänster och de globala utvecklingsmålen. Boverket.



Fokusområdet Hållbar konsumtion och produktion kopplar till:

Globala hållbarhetsmål



Nationella miljö kvalitetsmål

1. Begränsad klimatpåverkan
4. Gifrfri miljö
5. Skyddande ozonskikt
9. Grundvatten av god kvalitet
15. God bebyggd miljö
16. Ett rikt växt- och djurliv
17. Generationsmålet

Nationella folkhälsomål

1. Det tidiga livets villkor
2. Kunskaper, kompetenser och utbildning
4. Inkomster och försörjningsmöjligheter
5. Boende och närmiljö
6. Levnadsvanor

Sotenäs kommuns mål 2022

8. KF: Sotenäs kommun har en turism- och besöksnäring som gör att fler människor vill bo, leva och besöka kommunen

8.1 KS: Kommunstyrelsen ska främja hållbar turism och vara en attraktiv plats att besöka året runt

13. KF: Sotenäs ska främja hållbar utveckling ur ett socialt, ekonomiskt och miljömässigt perspektiv

13.1 KS: Effektivisering av administrativa processer

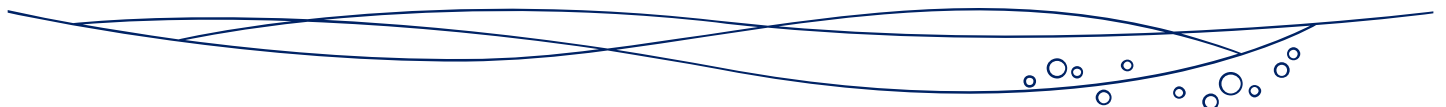
13.2 KS: Kommunstyrelsen arbetar för ett hållbart samhälle

13.1 BN: Byggnadsnämnden arbetar för ett hållbart samhälle

13.1 MimB: Miljönämnden i mellersta Bohuslän arbetar för ett hållbart samhälle

13:9 ON: Omsorgsnämnden arbetar för ett hållbart samhälle

13.1 UN: Utbildningsnämnden arbetar för ett hållbart samhälle



Hållbar konsumtion och produktion

En hållbar utveckling kräver att vi minskar vårt ekologiska fotavtryck genom att ändra hur vi producerar och konsumerar varor och resurser. Sotenäs kommun strävar efter att ställa om till en cirkulär ekonomi som handlar om att skapa ett samhälle utan avfall, där allt återgår till att bli en resurs i en cirkulär process.



I Sotenäs finns Sveriges första Symbioscentrum som arbetar aktivt med cirkulär ekonomi genom industriell och social symbios.

Symbioscentrum är ett innovativt nav i en miljö där det mänskliga mötet utgör grunden för omställningen till en cirkulär ekonomi. Genom innovativa lösningar för en hållbar produktion och konsumtion skapas inte bara miljöfördelar utan även sociala och ekonomiska fördelar såsom ökad konkurrenskraft, tillväxt på såväl den lokala som globala marknaden, ökad sysselsättning och förbättrad hälsa.

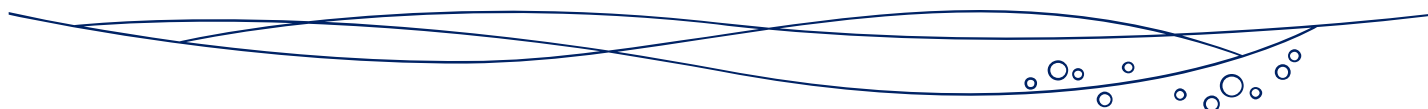
För en cirkulär ekonomi krävs kunskap och förändrade beteenden för hållbara livsstilar. En del i detta kan vara att uppmuntra och skapa förutsättningar för, såväl permanent- som deltidsboende, att till exempel återanvända, dela eller hyra produkter. I Sotenäs arbetar vi för att det ska vara enkelt att leva hållbart. Sotenäs ska även främja hållbar turism, där bland annat vandring- och cykelområden är strategiskt viktiga frågor.

En hållbar matkonsumtion innebär inte bara en bättre hälsa utan även minskad påverkan på klimatet. Att se över kommunens inköp för att välja närproducerat, hälsosamt, klimatsmart och miljövänligt är ett verkningsfullt sätt att bidra till en hållbar utveckling. Kommunen arbetar dessutom för att minska matsvinnet och därmed ytterligare minska klimatpåverkan. Genom att välja lokala produkter och tjänster bidrar kommunen till lokala arbetstillfällen och en stärkt ekonomi.

Kommunen verkar för cirkulära och hållbara krav i sina upphandlingsprocesser. När varor och tjänster köps in är det viktigt att följa de avtal som kommunen förhandlar fram, för att säkerställa att de produkter som används införskaffas till bästa pris, kvalitet samt att leverantören följer de krav som ställts vid upphandlingen. Det handlar också om hur länge de resurser som köps in används innan de skrivs av och ersätts. Det är viktigt att kommunen internt visar upp sig som gott exempel och tänker cirkulärt genom att t.ex. återbruka.

Kommunen ska öka förutsättningarna för alla kommunens aktörer att komma uppåt i avfallstrappan, det vill säga att förebygga och minimera mängden avfall samt att förbättra möjligheterna till återbruk och återvinning.

En stor andel av våra utsläpp av växthusgaser kommer från sättet vi utvinna, omvandlar och använder fossil energi, men förnybara energilösningar blir billigare, mer tillförlitliga och effektivare varje dag. Genom att ändra hur vi omvandlar och använder energi kan vi säkerställa tillgång till el och energitjänster för alla utan att vi skadar vår planet.



Fokusområdet Havet som utgångspunkt kopplar till:

Globala hållbarhetsmål



Nationella miljökvalitetsmål

- 4. Giftfri miljö
- 7. Ingen övergödning
- 10. Hav i balans samt levande kust och skärgård
- 16. Ett rikt växt- och djurliv
- 17. Generationsmålet

Nationella folkhälsomål

- 2. Kunskaper, kompetenser och utbildning
- 3. Arbete, arbetsförhållanden och arbetsmiljö
- 5. Boende och närmiljö
- 6. Levnadsvanor

Sotenäs kommuns mål 2022

8. KF: Sotenäs kommun har en turism- och besöksnäring som gör att fler människor vill bo, leva och besöka kommunen

8.1 KS: Kommunstyrelsen ska främja hållbar turism och vara en attraktiv plats att besöka året runt

13. KF: Sotenäs ska främja hållbar utveckling ur ett socialt, ekonomiskt och miljömässigt perspektiv

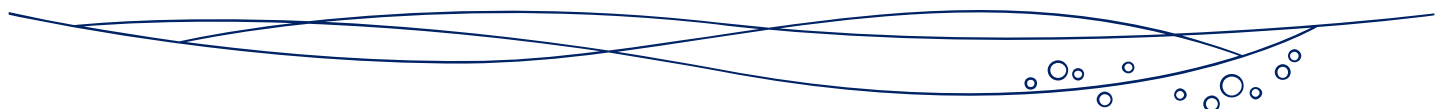
13.2 KS: Kommunstyrelsen arbetar för ett hållbart samhälle

13.1 BN: Byggnadsnämnden arbetar för ett hållbart samhälle

13.2 MimB: Miljönämnden i mellersta Bohuslän ska främja hållbar utveckling genom att arbeta mot alla slags föroreningar i havet

13:9 ON: Omsorgsnämnden arbetar för ett hållbart samhälle

13.1 UN: Utbildningsnämnden arbetar för ett hållbart samhälle



Havet som utgångspunkt

Världens hav driver globala system som gör jorden beboelig för mänskligheten. Hur vi hanterar våra hav är avgörande för mänskligheten som helhet och för att balansera effekterna av klimatförändringarna. I Sotenäs är vi beroende av den marina och kustnära biologiska mångfalden för vår försörjning, både vad gäller livsmedelsproduktion men även för rekreation och vår turistnäring.



Sotenäs kommun ska samverka och vara aktiva inom havs- och kustfrågor samt arbeta med åtgärder inom havs och vattenförvaltningen kopplat till EU:s ramdirektiv för renare vattenresurser och en bättre havsmiljö. I kommunen invigdes 2015 Symbioscentrum med visionen att vara ett innovativt nav i en miljö där det mänskliga mötet utgör grunden för omställningen till en cirkulär ekonomi. Med havet som utgångspunkt stärker Symbioscentrum det lokala näringslivet och skapar möjligheter för nya miljöfrämjande affärsverksamheter.

Genom industriell symbios, där den enes avfall eller restprodukt blir en annans råvara, och social symbios, där fokus är på mänskliga resurser men nyttan på samma sätt blir större genom samarbete, skapas både sociala, miljömässiga och ekonomiska vinster. I Sotenäs ser vi att innovationsförmågan som skapas i samarbetet mellan det offentliga, näringsliv, högskola/universitet och forskning är avgörande för att få till den samhällsförändring som Agenda 2030 ger uttryck för.

I anslutning till Sotenäs Symbioscentrum startades 2018 Sveriges första marina återvinningscentral, tillsammans med fiskarföreningen Norden. Den Marina Återvinningscentralen syftar till att möta utmaningen med marin nedskräpning samt agera katalysator för innovativa idéer och företag inom området. Att fortsätta arbetet med strandstädning och minska plasten i haven är strategiskt viktigt för Sotenäs. Detta handlar även om att verka för system där fiskeredskap återvinns, eller blir till nya, istället för att gå till förbränning, hamna på deponi eller i värsta fall i havet och bidra till spökfiske. Sotenäs ska fortsatt vara en föregångskommun i arbetet med minskning av mikroplaster i havet.

Havet är källan för vår turistnäring men turismen i sig riskerar samtidigt att utgöra ett hot för havet och den kustnära miljön. Det är därför strategiskt viktigt att kommunen tillsammans med andra aktörer verkar för att skapa förutsättningar för hållbar turism i samklang med det marina livet. Det innebär bland annat utveckling av ett hållbart båtliv, med exempelvis hållbara småbåtshamnar och elektrifiering av hamnarna.

