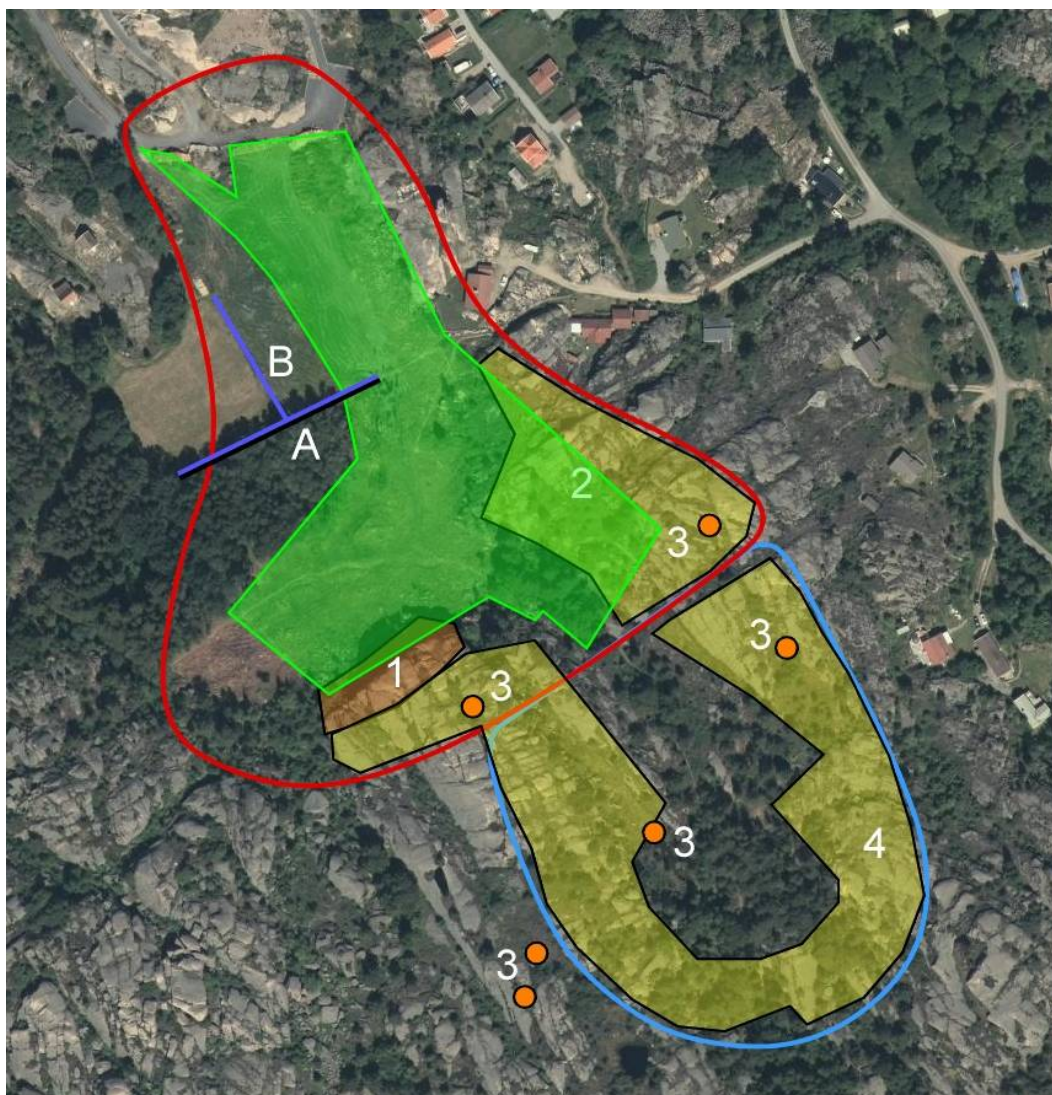


## Säm 2:1, Bovallstrand: Planförslagets effekter på naturvärdena

På uppdrag av Rådhuset Arkitekter AB har Naturcentrum AB utfört en naturvärdesinventering enligt *Svensk Standard SS 1990:2014*. Detta naturvårdsutlåtande beskriver kort planförslagets påverkan och effekter på naturvärdesobjekten.



Karta med resultaten från naturvärdesinventeringen (orange är påtagligt naturvärde, gult är visst), objekt som omfattas av generell biotopskydd (blått är öppet dike och svart stenmur) samt ungefärligt planområde (grönt)

## Påverkan och effekter

Planförslaget berör båda generella biotopskyddsobjekten samt naturvärdesobjekt 1 och 2. Flera småvatten med potential att hysa bland annat groddjur noterades i och omkring inventeringsområdet (dessa beskrivs i NVI som objekt 3).

Kommunen efterfrågar en komplettering av naturvärdesinventeringen där du kort beskriver inverkan av planförslagets genomförande för respektive område. Du fick en bild med samrådsförslaget över din inventeringskarta. Bifogar den igen.

### Objekt 1 – påtagligt naturvärde

Detta objekt består av en brant med blockmark nedanför. Om planen innebär att man spränger i branten och/eller plockar bort blocken nedanför inverkar det negativt på värdet, som kan antas minska i proportion till ingreppet. Bortplockning av block och andra säkerhetsåtgärder kan vara negativa. Att i övrigt bygga relativt tätt in på branten är sannolikt inte negativt i sig förutsatt att blocken får vara kvar. Med fördel kan man låta buskar och lövträd komma upp i zonen närmast branten.

Tas endast en liten del, 10–20 %, av blocken bort innebär det sannolikt inte att objektets värden skadas mer än marginellt. Tas mer kommer förutsättningarna för mossflora m m att försämrats och värdet kan minska. En sådan minskning har betydelse på mycket lokal nivå, men knappast på kommunnivå eller ens på kommunalnivå.

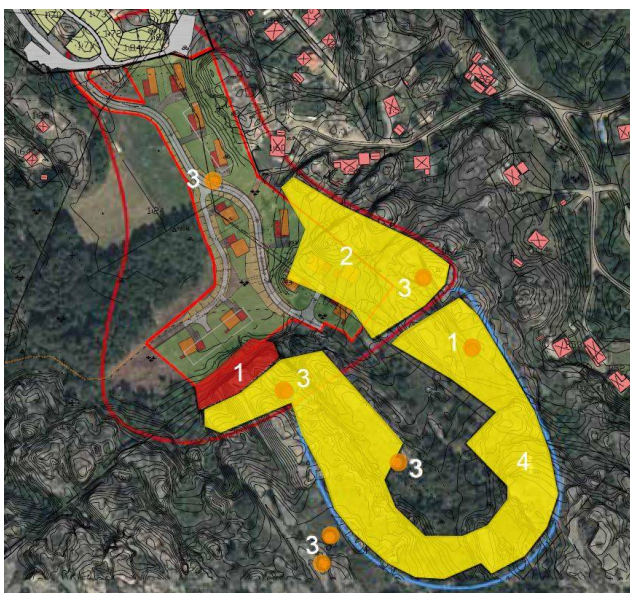
### Objekt 2 – visst naturvärde

Objektet utgörs av hållmark. Denna naturtyp är mycket vanligt förekommande i Bohuslän men ovanligare i landet i övrigt. Visst naturvärde innebär att det bedöms som viktigt att den totala arealen av denna typ av miljö inte minskar inom ett landskap för att dess ekologiska funktion ska finnas kvar, men att varje enskild del inte är lika viktig för den biologiska mångfalden. Exploatering av miljöer på denna värdenivå bör undvikas eller minimeras, men kan ofta inte undvikas helt. I det aktuella fallet bör man undvika så mycket som möjligt av de öppna hållarna. Gör man det och inte tar mer än något lite av dem i anspråk är det sannolikt att naturvärdena i området inte påverkas nämnvärt.

### Objekt 3 – påtagligt naturvärde

Spritt i området, och utanför, finns flera småvatten av lite varierad karaktär. Dessa har goda förutsättningar för groddjur av vilka några arter är skyddade enligt artskyddsförordningens 4 § och några av 6 §. 4 § är mycket strikt och exploatering av deras lekmiljöer mm är i stort sett omöjligt att få tillstånd till. Den framkomliga vägen är istället att planera en exploatering så att man påverkar så lite som möjligt och därefter lägga till skyddsåtgärder som ser till att artens förutsättningar för fortlevnad förblir oförändrade eller förbättras i och med projektets genomförande. 6 § är något lättare att få dispens från, men även här krävs oftast samma typ av skyddsåtgärder. I och med att vi inte vet vilka arter som förekommer i småvattnen rekommenderar vi att man utgår att åtminstone någon art som omfattas av 4 § förekommer. Länsstyrelsen brukar ofta kräva att ett skyddsavstånd hålls för mer omfattande anläggningar som har stark negativ påverkan på djuren, alltså vägar, asfalterade parkeringar och huskroppar.

I det aktuella fallet kan man sannolikt argumentera för att man inte påverkar groddjur nämnvärt om man planerar bebyggelse och andra anläggningar på ett sådant sätt att man inte skär av småvattens kopplingar mot oexploaterad mark, till exempel söder och väster om det blåkantade området på kartan. För småvatten i öster (2 st) är det rimligt att anta att kopplingen finns om man inte bygger mellan dem och inventeringsområdets kant i öster. Villabebyggelse med lågt trafikerade gator och vissa anpassningar i form av att man inte lägger upp barriärer i form av till exempel L-stöd eller liknande innebär normalt inte ett alldeles ogästvänligt landskap för groddjur. Det är därmed troligt att man, med korrekt planering av området, kan undgå att påverka otillätet mycket. En exploatering med de utritade huskropparna och gatudragningarna i kartskissen nedan ger sannolikt inga väsentliga skador på områdets ekologiska funktioner för groddjur.



Ungefär samma karta som ovan men med huskroppar och gator. Färger och nummer från NVI:n är dock lite felaktiga.

Skulle man behöva fylla igen eller dränera någon våtmark är det högst sannolikt att Länsstyrelsen kommer att kräva att våtmarken i fråga, och ofta även kringliggande våtmarker, inventeras med avseende på groddjur. Om man inte har beredskap för att anlägga minst 2 nya småvatten i området för varje man vill fylla igen eller dränera är det troligt att Länsstyrelsen eller annan myndighet inte kan konstatera att man skadar vilo- eller reproduktionsplatser och därmed förklarar projektet olagligt.

### **Dike och stenmur – generellt biotopskydd**

Om öppna diken och stenmurar påverkas behöver man normalt ansöka om dispens från det generella biotopskydd som gäller för denna typ av småmiljöer i odlingslandskapet. Risken för direkta ekologiska effekter som följd av vissa ingrepp i de östligaste delarna av dessa objekt bedöms vara relativt liten.